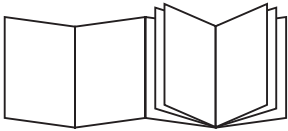

ECAM11.11X - 20.11X - 21.11X - 22.11X

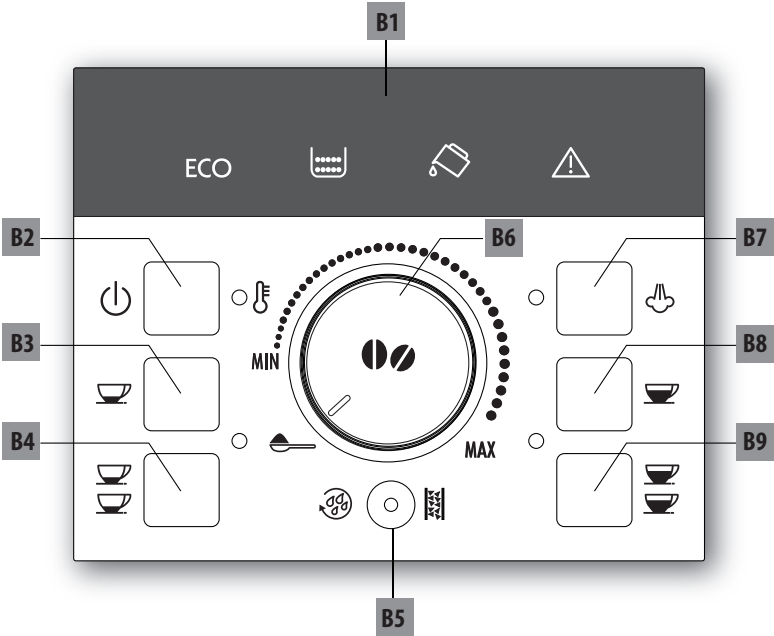
KAFFEEMASCHINE
Bedienungsanleitung



DeLonghi



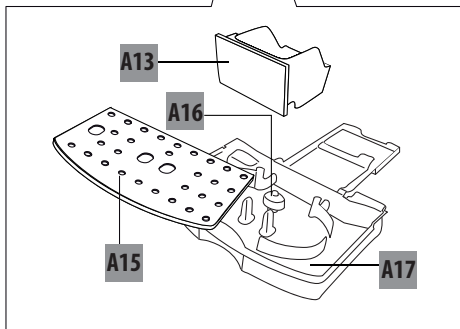
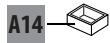
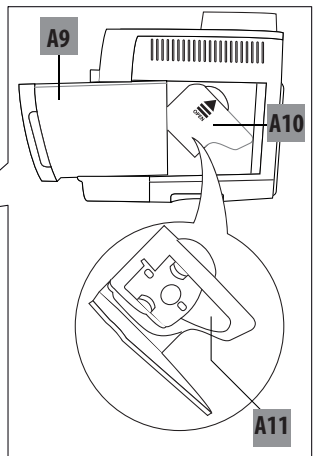
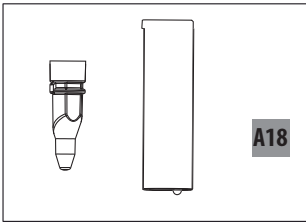
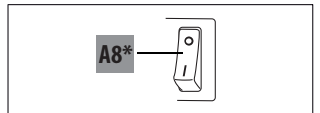
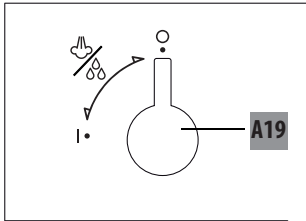
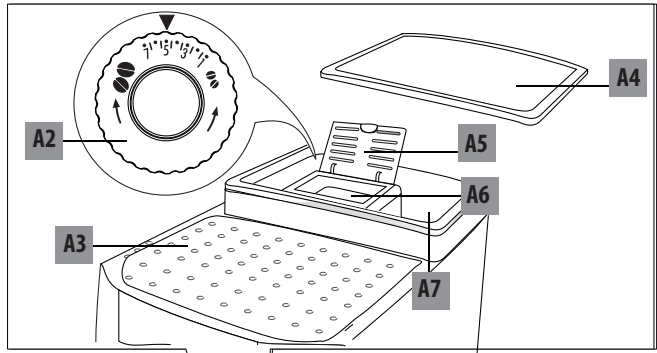
B

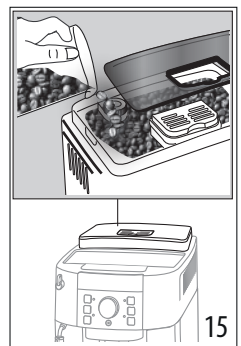
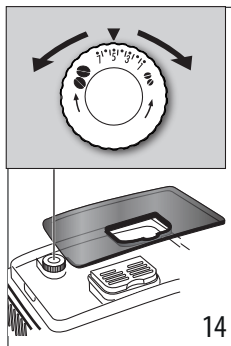
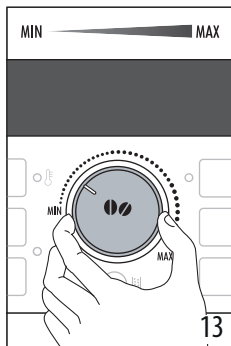
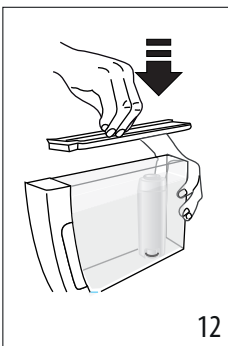
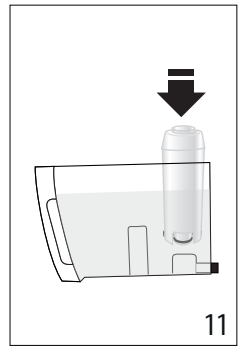
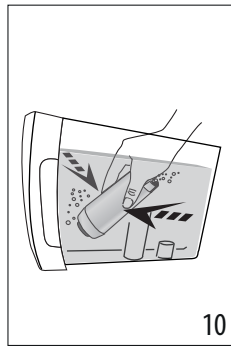
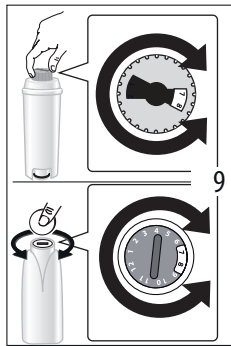
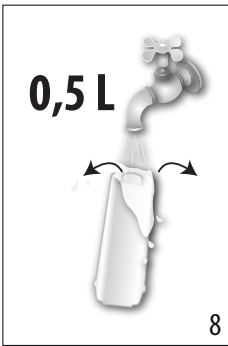
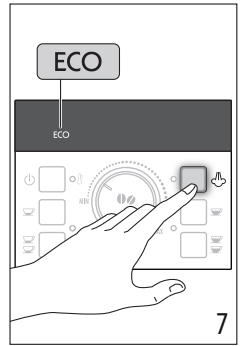
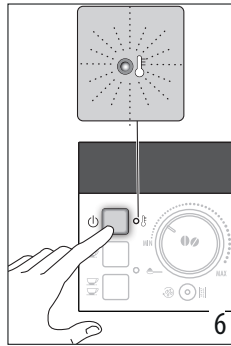
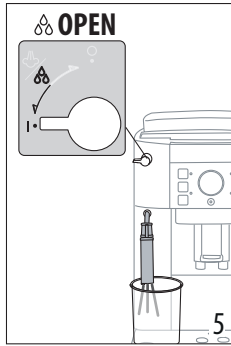
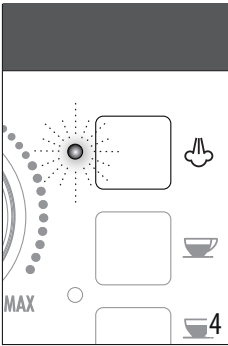
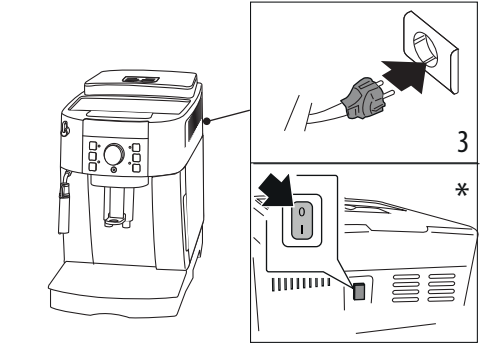
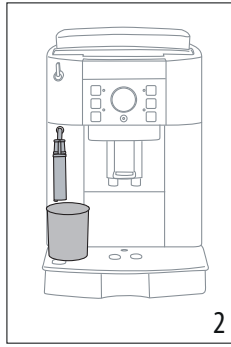
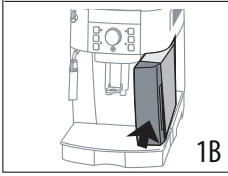
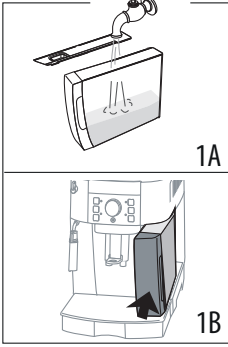


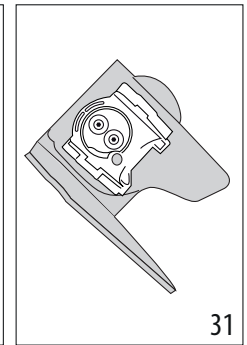
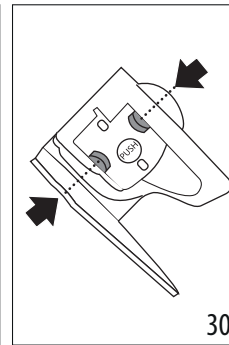
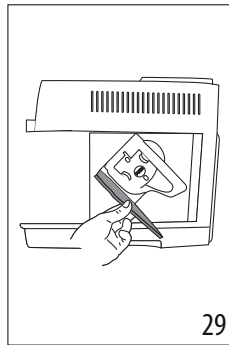
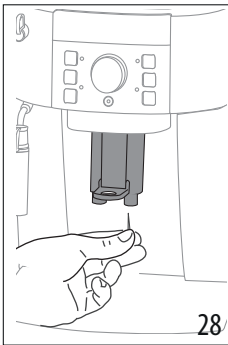
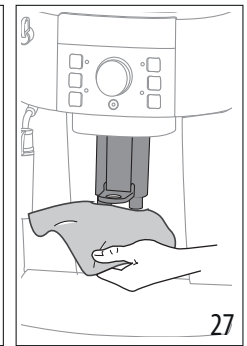
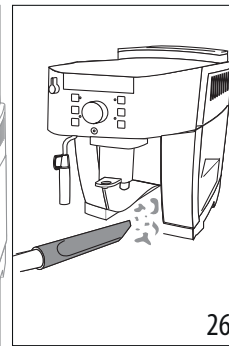
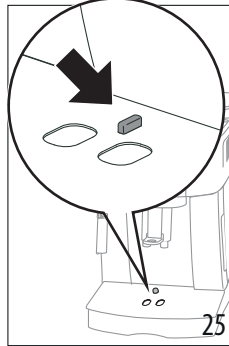
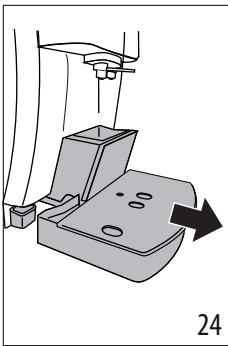
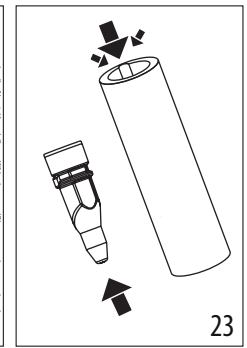
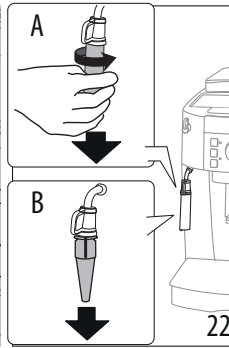
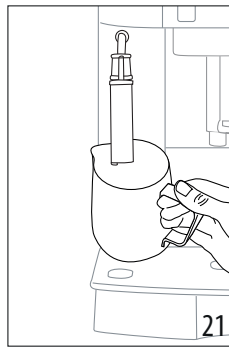
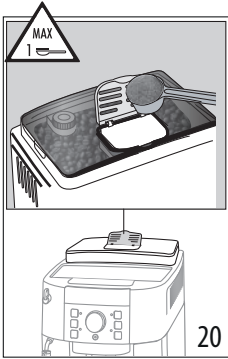
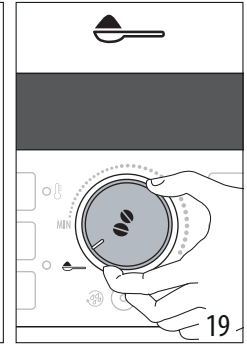
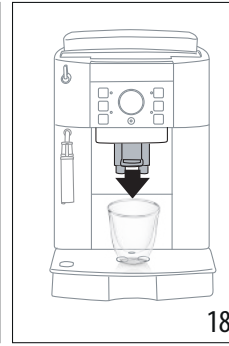
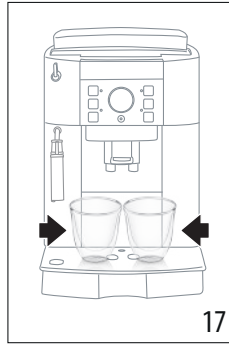
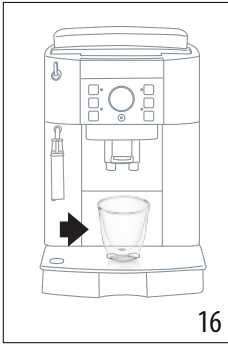
C



A







INHALT

1. EINFÜHRUNG	7
1.1 Probleme und Reparaturen	7
2. BESCHREIBUNG	7
2.1 Beschreibung des Gerätes (Seite 3 - A)	7
2.2 Beschreibung der Bedienblende (Seite 2 - B)	7
2.3 Beschreibung der Zubehörteile (Seite 2 - C)	7
2.4 Beschreibung der Kontrolllampen	7
3. ERSTE INBETRIEBNAHME DES GERÄTES	8
4. EINSCHALTEN DES GERÄTS	8
5. AUSSCHALTEN DES GERÄTS	8
6. AUTO-ABSCHALTUNG	9
7. ENERGIESPARMODUS	9
8. WASSERFILTER (*FALLS VORGESEHEN)	9
8.1 Filtereinbau	9
8.2 Ausbau und Auswechseln des Wasserfilters	10
9. ZUBEREITUNG VON KAFFEE	10
9.1 Auswahl der Kaffeestärke	10
9.2 Auswahl der Kaffeemenge in der Tasse	10
9.3 Einstellung des Mahlwerks	10
9.4 Einstellung der Temperatur	10
9.5 Empfehlungen für einen heißeren Kaffee	11
10. ZUBEREITUNG VON KAFFEE MIT KAFFEEBOHNEN	11
10.1 Zubereitung von Kaffee mit vorgemahlenem Kaffee	11
11. ZUBEREITUNG VON CAPPUCCINO	12
11.1 Reinigung des Milchaufschäumers nach dem Gebrauch	12
12. ZUBEREITUNG VON HEISSWASSER	12
13. REINIGUNG	12
13.1 Reinigung der Kaffeemaschine	12
13.2 Reinigung des Innenraums der Kaffeemaschine	13
13.3 Reinigung des Kaffeesatzbehälters	13
13.4 Reinigung der Abtropfschale und der Kondensatschale	13
13.5 Reinigung des Innenraums der Kaffeemaschine	13
13.6 Reinigung des Wassertanks	13
13.7 Reinigung der Ausgüsse des Kaffeeauslaufs	14
13.8 Reinigung des Kaffeepulvereinfüllschachts	14
13.9 Reinigung der Brühgruppe	14
14. ENTKALKUNG	14

15. TECHNISCHE DATEN	16
15.1 Empfehlungen zur Energieeinsparung	16
16. BEDEUTUNG DER KONTROLLAMPEN	16
18. PROBLEMLÖSUNG	18

Vor dem Gebrauch des Gerätes lesen Sie bitte immer das Heft mit den Sicherheitshinweisen durch.

1. EINFÜHRUNG

1.1 Probleme und Reparaturen

Bei Auftreten von Betriebsstörungen versuchen Sie bitte zuerst, diese durch Befolgen der Anweisungen in den Abschnitten „16. Bedeutung der Kontrolllampen“ und „18. Problemlösung“ zu beheben.

Wenn diese keine Abhilfe schaffen sollten oder Sie weitere Abklärungen wünschen, wenden Sie sich bitte an den technischen Kundendienst unter der im Blatt „Kundenservice“ angegebenen Rufnummer.




Sollte Ihr Land nicht in dem Länderverzeichnis aufgeführt sein, so rufen Sie bitte die in der Garantie angegebene Rufnummer an. Für eventuelle Reparaturen wenden Sie sich bitte ausschließlich an den technischen Kundendienst De'Longhi.





2. BESCHREIBUNG

2.1 Beschreibung des Gerätes (Seite 3 - A)

- A1. Bedienblende
- A2. Drehknopf zur Einstellung des Mahlgrads
- A3. Tassenablage
- A4. Deckel des Kaffeebohnenbehälters
- A5. Deckel Kaffeepulvereinfüllschacht
- A6. Kaffeepulvereinfüllschacht
- A7. Kaffeebohnenbehälter
- A8. Hauptschalter (*falls vorgesehen)
- A9. Wassertank mit Deckel* (*falls vorgesehen)
- A10. Serviceklappe
- A11. Brühgruppe
- A12. Kaffeeauslauf (höhenverstellbar)
- A13. Kaffeesatzbehälter
- A14. Kondensatschale
- A15. Tassenrost
- A16. Wasserstandanzeige der Abtropfschale
- A17. Abtropfschale
- A18. Milchaufschäumer
- A19. Ausgabeknopf für Dampf/Heißwasser

2.2 Beschreibung der Bedienblende (Seite 2 - B)

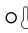

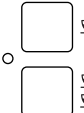
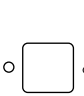




- B1. Kontrolllampen
- B2. Taste : zum Ein- oder Ausschalten der Kaffeemaschine
- B3. Taste : für die Zubereitung von einer kleinen Tasse Kaffee.
- B4. Taste : für die Zubereitung von zwei kleinen Tassen Kaffee.

- B5. Taste : um einen Spülvorgang oder die Entkalkung durchzuführen
- B6. Wahlknopf: drehen, um die gewünschte Kaffeemenge zu wählen oder um die Zubereitung mit vorgemahlenem Kaffee zu wählen
- B7. Taste : für die Dampfausgabe bei der Zubereitung von Milchgetränken
- B8. Taste : für die Zubereitung von einer großen Tasse Kaffee
- B9. Taste : für die Zubereitung von zwei großen Tassen Kaffee.

2.3 Beschreibung der Zubehöerteile (Seite 2 - C)

- C1. Messlöffel
- C2. Entkalker (*falls vorgesehen)
- C3. Wasserfilter (*falls vorgesehen)

2.4 Beschreibung der Kontrolllampen

KONTROLL-LAMPE	BEDEUTUNG
	Blinkende Kontrolllampe: zeigt an, dass die Maschine sich aufheizt.
	Zeigt an, dass die Maschine eine oder zwei kleine Tassen Kaffee ausgibt.
	Zeigt an, dass die Maschine eine oder zwei große Tassen Kaffee ausgibt.
	Permanent leuchtende Kontrolllampe: zeigt an, dass die Funktion „Dampf“ gewählt ist.
	Blinkende Kontrolllampe: zeigt an, dass der Ausgabeknopf für Dampf gedreht werden muss.
	Zeigt an, dass an der Bedienblende ein Alarm angezeigt wird (siehe Abschnitt „16. Bedeutung der Kontrolllampen“).
	Permanent leuchtende Kontrolllampe: zeigt an, dass der Kaffeesatzbehälter fehlt: er muss eingesetzt werden.
	Blinkende Kontrolllampe: zeigt an, dass der Kaffeesatzbehälter voll ist und geleert werden muss.




KONTROLL-LAMPE	BEDEUTUNG
	Permanent leuchtende Kontrolllampe: zeigt an, dass der Wassertank fehlt. Blinkende Kontrolllampe: zeigt an, dass das Wasser im Tank nicht ausreicht.
	Blinkende Kontrolllampe: zeigt an, dass das Gerät entkalkt werden muss (siehe Abschnitt „14. Entkalkung“). Permanent leuchtende Kontrolllampe: zeigt an, dass das Gerät die Entkalkung durchführt.
ECO	Zeigt an, dass die Betriebsart „Energiesparmodus“ aktiviert ist.

3. ERSTE INBETRIEBNAHME DES GERÄTES

Hinweis:

- Beim ersten Gebrauch alle abnehmbaren Zubehörteile, die dazu bestimmt sind, mit Wasser oder Milch in Berührung zu kommen, mit heißem Wasser abspülen.
- Beim ersten Gebrauch ist der Wasserkreislauf leer, die Kaffeemaschine könnte daher sehr laut sein: das Geräusch wird während sich der Kreislauf füllt allmählich leiser.
- Bevor die Kaffeemaschine in den Handel kommt, wird das Mahlwerk zur Justierung eingemahlen. Daher können sich Reste von Kaffeepulver daran befinden. Das Einmahlen belegt die äußerste Sorgfalt, die wir auf das Produkt legen.

Unter Beachtung der folgenden Anleitungen vorgehen:

1. den Wassertank «A9» herausnehmen, bis zur Markierungslinie MAX mit frischem Wasser füllen «Abb. 1A» und dann wieder einsetzen «Abb. 1B».
2. Einen Behälter mit einem Mindest Fassungsvermögen von 100 ml unter dem Milchaufschäumer «A18» positionieren «Abb. 2».
3. Das Gerät an das Stromnetz anschließen.
4. Bei Modellen mit Hauptschalter «A8» sicherstellen, dass er auf Position I steht «Abb. 3».
5. An der Bedienblende blinkt die Kontrolllampe  «B7» «Abb. 4».
6. Den Ausgabeknopf für Dampf «A19» auf Position I stellen «Abb. 5»: das Gerät gibt über den Milchaufschäumer Wasser aus und schaltet dann ab.
7. Den Ausgabeknopf für Dampf wieder auf O stellen.
8. Nun ist die Maschine für den normalen Gebrauch bereit

Hinweis:

- Beim ersten Gebrauch müssen 4-5 Kaffees oder 4-5 Cappuccinos zubereitet werden, bevor die Kaffeemaschine ein zufriedenstellendes Ergebnis liefert.

- Für mehr Kaffeegenuss und um die Betriebseigenschaften der Kaffeemaschine zu optimieren, wird die Installation des Wasserfilters «C3» anhand der Angaben in Kapitel „8. Wasserfilter (*falls vorgesehen)“ empfohlen. Sollte Ihr Modell nicht mit diesem Filter ausgestattet sein, so kann dieser bei den autorisierten Kundendienststellen De'Longhi gekauft werden.


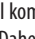
4. EINSCHALTEN DES GERÄTES

Hinweis:

- Bei jedem Einschalten des Gerätes wird ein automatischer Vorheiz- und Spülvorgang durchgeführt, der nicht unterbrochen werden kann. Das Gerät ist erst nach erfolgter Durchführung dieser Abläufe betriebsbereit.
- *Nur Modelle mit Hauptschalter «A8»:* vor dem Einschalten des Gerätes sicherstellen, dass der Hauptschalter auf der Rückseite des Gerätes auf Pos. I steht «Abb. 3».

Verbrennungsgefahr!

Während des Spülvorgangs tritt aus den Kaffeeausläufen «A12» etwas Heißwasser aus, das in der darunter liegenden Abtropfschale gesammelt wird. Achten Sie darauf, dass Sie nicht mit Wasserspritzern in Berührung kommen.

- Zum Einschalten des Gerätes die Taste  «B2» drücken «Abb. 6»: die Kontrolllampe  blinkt solange, wie das Gerät den automatischen Aufheiz- und Spülvorgang durchführt (auf diese Weise wird nicht nur der Kessel beheizt, sondern das Gerät leitet auch Heißwasser in die Innenleitungen, um auch diese zu erwärmen).


Das Gerät ist aufgeheizt, wenn sich die Kontrolllampe ausschaltet und sich die Kontrolllampen der Tasten für die Kaffeeausgabe einschalten.

5. AUSSCHALTEN DES GERÄTES

Bei jedem Ausschalten führt das Gerät einen automatischen Spülvorgang durch, falls ein Kaffee zubereitet wurde.

Verbrennungsgefahr!


Während des Spülvorgangs tritt aus den Kaffeeausläufen «A12» etwas Heißwasser aus. Achten Sie darauf, dass Sie nicht mit Wasserspritzern in Berührung kommen.

Zum Ausschalten des Gerätes die Taste  «B2» drücken. Falls vorgesehen, führt das Gerät den Spülvorgang durch und schaltet sich dann aus.

Hinweis:

Wenn das Gerät für längere Zeit nicht betrieben wird, ist es empfehlenswert, den Stecker zu ziehen. Bei Modellen mit Hauptschalter reicht es, den Hauptschalter «A8» auf Position **O** zu stellen.




Achtung!

Nie den Stecker ziehen oder, bei Modellen mit Hauptschalter, den Hauptschalter auf Position **0** stellen, bevor das Gerät mit der Taste  (Bereitschaft) ausgeschaltet wurde.


6. AUTO-ABSCHALTUNG

Diese Zeitspanne kann geändert werden, und zwar so, dass sich das Gerät nach 15 oder 30 Minuten bzw. nach 1, 2 oder 3 Stunden Nichtgebrauch abschaltet.

Um die Auto-Abschaltung neu zu programmieren, wie folgt vorgehen:

1. Durch Drücken der Taste  «B2» ausschalten. (Der Stecker muss in der Steckdose stecken und, bei Modellen mit Hauptschalter, muss der Hauptschalter «A8» auf Pos. **I** stehen «Abb. 3»).
2. Die Taste  «B9» gedrückt halten, bis sich die Kontrolllampen an der Bedienblende «B» einschalten.
3. Die Taste  «B3» (links vom Drehknopf) «B6» drücken, bis sich die Kontrolllampen des jeweiligen Zeitraums einschalten, nach dem sich das Gerät automatisch abschalten soll:



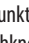
ZEIT AUTO-ABSCHALTUNG	ENTSPRECHENDE KONTROLLAMPEN
15 Minuten	ECO
30 Minuten	ECO 
1 Stunde	ECO  
2 Stunden	ECO   
3 Stunden	ECO    



4. Die Taste  «B8» (rechts vom Drehknopf) drücken, um die Auswahl zu bestätigen; die Kontrolllampen schalten sich aus.

7. ENERGIESPARMODUS

Der Energiesparmodus ist aktiv, wenn die grüne Kontrolllampe **ECO** eingeschaltet ist.

Zur Deaktivierung oder Aktivierung des „Energiesparmodus“ bitte wie folgt vorgehen:

1. Durch Drücken der Taste  «B2» ausschalten. (Der Stecker muss in der Steckdose stecken und, bei Modellen mit Hauptschalter, muss der Hauptschalter «A8» auf Pos. **I** stehen «Abb. 3»).
2. Die Taste  «B7» gedrückt halten, bis sich die Kontrolllampe **ECO** einschaltet «Abb. 7».
3. Um die Funktion zu deaktivieren, die Taste  «B3» (links vom Drehknopf «B6») drücken: die Kontrolllampe **ECO** blinkt.

4. Um die Funktion wieder zu aktivieren, die Taste  (links vom Drehknopf «B6») erneut drücken: die Kontrolllampe **ECO** leuchtet permanent.
5. Die Taste  «B8» (rechts vom Drehknopf «B6») drücken, um die Auswahl zu bestätigen: die Kontrolllampe **ECO** schaltet sich aus.

Hinweis:

Im Energiesparmodus können bis zur Ausgabe des ersten Kaffees einige Sekunden Wartezeit erforderlich sein, da die Kaffeemaschine mehr Zeit zum Aufheizen benötigt.

8. WASSERFILTER (*FALLS VORGESEHEN)

Einige Modelle sind mit einem Wasserfilter ausgestattet«C3»: falls Ihr Modell nicht damit ausgestattet ist, empfehlen wir Ihnen, in einem der autorisierten Kundendienstzentren von De'Longhi einen Wasserfilter zu kaufen.

Achtung:

- Kühl und trocken, sowie vor Sonnenlicht geschützt lagern.
- Nach dem Öffnen der Packung muss der Filter sofort verwendet werden.
- Den Filter vor der Entkalkung der Kaffeemaschine entfernen.

Für einen korrekten Gebrauch des Filters die nachfolgend aufgeführten Anweisungen befolgen.

8.1 Filtereinbau

1. Den Filter «C3» aus der Packung nehmen und unter etwa 0,5 l fließendem Wasser ausspülen «Abb. 8».
2. Die Kalenderscheibe drehen, bis die kommenden beiden Gebrauchsmonate angezeigt werden «Abb. 9».

Hinweis:

Der Filter hat eine Lebensdauer von zwei Monaten bei normalem Gebrauch des Gerätes; wenn das Gerät mit eingesetztem Filter nicht betrieben wird, hält er max. drei Wochen.

3. Den Tank «A9» aus der Kaffeemaschine nehmen und mit Wasser füllen «Abb. 1A».
4. Den Filter in den Wassertank setzen und vollständig eintauchen, dabei neigen, um das Entweichen der Luftblasen zu ermöglichen «Abb. 10».
5. Den Filter in die Vorrichtung setzen und fest andrücken «Abb. 11».
6. Bei Modellen, bei denen dies vorgesehen ist, den Tank wieder mit dem Deckel verschließen «Abb. 12» und dann erneut in die Kaffeemaschine einsetzen.
7. Unter dem Milchaufschäumer «A18» einen Behälter mit einem Mindestfassungsvermögen von 500 ml positionieren.
8. Den Ausgabeknopf für Dampf «A19» auf Position **I** stellen, um Heißwasser auszugeben.

9. Mindestens 500 ml Wasser ausgeben, dann den Ausgabeknopf für Dampf auf Pos. 0 stellen.

Hinweis:

Es kann vorkommen, dass eine einmalige Heißwasserausgabe nicht ausreicht, um den Filter zu installieren, und sich während der Installation die Kontrolllampen einschalten:



In diesem Fall die Installation ab Punkt «8» wiederholen. Nun ist der Filter aktiviert und die Kaffeemaschine ist betriebsbereit.

8.2 Ausbau und Auswechseln des Wasserfilters

Nach zweimonatigem Gebrauch (siehe Kalenderscheibe) oder wenn das Gerät für 3 Wochen nicht benutzt wird, muss der Filter «C3» aus dem Tank «A9» genommen werden und eventuell durch einen neuen Filter ersetzt werden, wobei der im vorhergehenden Abschnitt beschriebene Vorgang wiederholt werden muss.

9. ZUBEREITUNG VON KAFFEE

9.1 Auswahl der Kaffeestärke

Den Drehknopf zur Auswahl der Kaffeestärke «B6» regeln, um die gewünschte Stärke einzustellen «Abb. 13»: bei Drehen in Richtung „MAX“ erhöht sich die von der Kaffeemaschine gemahlene Kaffeebohnenmenge, wodurch auch der Kaffee stärker wird.

Wenn der Drehknopf auf MIN steht, erhält man einen besonders leichten Kaffee; wenn der Drehknopf auf MAX steht, erhält man einen besonders starken Kaffee.

Hinweis:

- Beim ersten Gebrauch müssen mehrere Kaffees zubereitet werden, um den Drehknopf so einzustellen, dass das Aroma des Kaffees den eigenen Vorlieben entspricht.
- Achten Sie darauf, nicht zu weit auf MAX zu drehen, da sonst Gefahr besteht, dass die Kaffeeausgabe zu langsam erfolgt (tröpfchenweise), vor allem wenn zwei Tassen Kaffee gleichzeitig angefordert werden.

9.2 Auswahl der Kaffeemenge in der Tasse

Die Kaffeemaschine wurde werksseitig für die automatische Ausgabe der folgenden Kaffeemengen voreingestellt:

KAFFEE	MENGE (ML)
Kleine Tasse ☕ «B3»	≈ 40
Große Tasse ☕ «B8»	≈ 120
2 x kleine Tasse ☕ «B4»	2 x ≈ 40
2 x große Tasse ☕ «B9»	2 x ≈ 120

Wenn Sie die von der Kaffeemaschine automatisch in die Tasse abgegebene Kaffeemenge ändern möchten, wie folgt vorgehen:

- Die Taste drücken und gedrückt halten, deren Menge geändert werden soll, bis die entsprechende Kontrolllampe blinkt und die Maschine mit der Kaffeeausgabe beginnt: dann die Taste loslassen;
- Sobald die gewünschte Kaffeemenge in der Tasse ist, erneut die gleiche Taste drücken, um die neue Menge zu speichern.

Nach Drücken dieser Taste hat die Kaffeemaschine die neuen Einstellungen gespeichert.

9.3 Einstellung des Mahlwerks

Da das Mahlwerk bereits werksseitig für eine korrekte Kaffeeausgabe voreingestellt wurde, brauchen Sie dieses, zumindest anfangs, nicht einzustellen.

Sollte der Kaffee nach den ersten Kaffeezubereitungen dennoch zu dünn und mit wenig Crema oder zu langsam (tröpfchenweise) ausgegeben werden, muss dies mit dem Drehknopf zur Einstellung des Mahlgrads korrigiert werden «A2» «Abb. 13».

Hinweis:

Der Drehknopf zur Einstellung des Mahlgrads darf nur bei laufendem Mahlwerk in der Anfangsphase der Zubereitung der Kaffeegetränke verstellt werden.



Wenn die Kaffeeausgabe zu langsam oder gar nicht erfolgt, eine Position weiter nach rechts drehen. Um hingegen einen stärkeren Kaffee auszugeben und eine bessere Crema zu erzielen, den Drehregler eine


Position weiter nach links drehen (nicht mehr als eine Position auf einmal, ansonsten kann der Kaffee danach tröpfchenweise austreten).

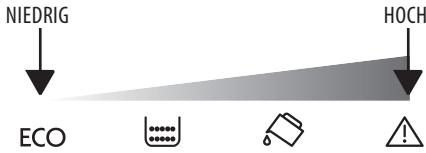
Die Wirkung dieser Korrektur bemerken Sie erst nach der Ausgabe von mindestens 2 Kaffees nacheinander. Sollte nach dieser Einstellung das gewünschte Ergebnis nicht erzielt worden sein, muss die Korrektur durch Drehen des Knopfs um eine weitere Position wiederholt werden.


9.4 Einstellung der Temperatur

Zur Änderung der Wassertemperatur, mit der die Kaffeeausgabe erfolgt, bitte wie folgt vorgehen:

1. Durch Drücken der Taste ☷ «B2» ausschalten. (Der Stecker muss in der Steckdose stecken und, bei Modellen mit Hauptschalter, muss der Hauptschalter «A8» auf Pos. I stehen «Abb. 3»).
2. Die Taste ☕ «B3» (links vom Drehknopf «B6») drücken und gedrückt halten, bis sich die Kontrolllampen an der Bedienblende einschalten;

- Die Taste  drücken, bis die gewünschte Temperatur gewählt ist:



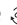
- Die Taste  «B8» (rechts vom Drehknopf «B6») drücken, um die Auswahl zu bestätigen; die Kontrolllampen schalten sich aus.

Hinweis:

Die Temperaturänderung ist bei großen Mengen wirksamer.

9.5 Empfehlungen für einen heißeren Kaffee

Für einen heißeren Kaffee empfehlen wir:

- vor der Ausgabe einen Spülvorgang durchzuführen, indem die Taste  «B5» gedrückt wird; aus dem Auslauf «A12» fließt Heißwasser, das den internen Kreislauf der Kaffeemaschine aufheizt, wodurch der ausgegebene Kaffee heißer ist.
- Die Tassen durch Ausspülen mit heißem Wasser vorzuwärmen (und zwar mit der Funktion Heißwasser);
- eine höhere Kaffeetemperatur einzustellen (siehe Abschnitt „9.4 Einstellung der Temperatur“).

10. ZUBEREITUNG VON KAFFEE MIT KAFFEEBOHNEN

Achtung!

Verwenden Sie keine karamellisierten oder kandierten Kaffeebohnen, da sie am Mahlwerk ankleben und es beschädigen können.

- Geben Sie die Kaffeebohnen in den Kaffeebohnenbehälter «A7» «Abb. 15».
- Stellen Sie unter die Ausgüsse des Kaffeeauslaufs «A12»:
 - 1 Tasse, wenn Sie 1 Kaffee möchten «Abb. 16»;
 - 2 Tassen, wenn Sie 2 Kaffees möchten «Abb. 17».
- Senken Sie den Kaffeeauslauf, damit er sich so nah wie möglich an der Tasse befindet: so Sie erhalten eine bessere Crema «Abb. 18».
- Drücken Sie die Taste für die gewünschte Ausgabe:



- Die Zubereitung beginnt und an der Bedienblende bleibt die Kontrolllampe der gewählten Taste eingeschaltet.

Nach erfolgter Zubereitung ist das Gerät für einen neuen Gebrauch bereit.

Hinweis:

- Während der Kaffeezubereitung kann die Ausgabe jederzeit abgebrochen werden, indem eine der Ausgabetasten gedrückt wird.
- Wenn Sie nach abgeschlossener Kaffeeausgabe mehr Kaffee in der Tasse möchten, einfach eine der Tasten für die Kaffeeausgabe gedrückt halten (innerhalb von 3 Sekunden).
- Für einen heißeren Kaffee wird auf den Abschnitt „9.5 Empfehlungen für einen heißeren Kaffee“ verwiesen.

Achtung!

- Wenn der Kaffee tröpfchenweise, zu schnell mit wenig Crema oder zu kalt austritt, lesen Sie bitte die in Kapitel „18. Problemlösung“ angegebenen Ratschläge.
- Während des Gebrauchs können sich an der Bedienblende Kontrolllampen einschalten, deren Bedeutung in Kapitel „16. Bedeutung der Kontrolllampen“ beschrieben ist.

10.1 Zubereitung von Kaffee mit vorgemahlenem Kaffee




Achtung!

- Füllen Sie nie Kaffeebohnen in den Kaffeepulvereinfüllschacht «A6», da die Kaffeemaschine beschädigt werden könnte.
- Füllen Sie nie vorgemahlene Kaffee bei ausgeschalteter Kaffeemaschine ein, um zu vermeiden, dass er im Innern der Maschine verstreut wird und die Maschine verschmutzt. In diesem Fall könnte die Kaffeemaschine beschädigt werden.
- Niemals mehr als 1 gestrichenen Messlöffel «C1» einfüllen, da das Maschineninnere sonst verschmutzen oder der Einfüllschacht verstopfen könnte.



Hinweis:

Bei Verwendung von Kaffeepulver kann jeweils nur eine Tasse Kaffee zubereitet werden.

- Sicherstellen, dass das Gerät eingeschaltet ist.
- Den Drehknopf zur Auswahl der Kaffeestärke «B6» bis zum Anschlag nach links auf Position  drehen «Abb. 19».
- Vergewissern Sie sich, dass der Einfüllschacht «A6» nicht verstopft ist, dann einen gestrichenen Messlöffel «C1» vorgemahlene Kaffee einfüllen «Abb. 20».
- Positionieren Sie eine Tasse unter den Ausgüssen des Kaffeeauslaufs «A12».
- Drücken Sie die gewünschte Taste für die Ausgabe von 1 Tasse ( «B3» oder  «B8»)
- Die Zubereitung beginnt.




11. ZUBEREITUNG VON CAPPUCCINO

Verbrennungsgefahr!

Während dieser Zubereitungen tritt Dampf aus: achten Sie darauf, sich nicht zu verbrennen.

1. Für einen Cappuccino den Kaffee in einer großen Tasse zubereiten;
2. Ein Gefäß, vorzugsweise mit Griff, um sich nicht zu verbrennen, mit ca. 100 ml Milch pro Cappuccino, der zubereitet werden soll, befüllen. Bei der Wahl der Größe des Gefäßes ist zu berücksichtigen, dass sich das Milchvolumen verdoppelt bzw. verdreifacht.

Hinweis:

- Um einen üppigeren Schaum mit mehr Konsistenz zu erhalten, verwenden Sie ganz oder teilweise entrahmte Milch mit Kühlschranktemperatur (etwa 5°C). Um zu vermeiden, dass wenig aufgeschäumte Milch oder Schaum mit großen Blasen erzielt wird, den Milchaufschäumer «A18» immer, wie im nachfolgenden Abschnitt „11.1 Reinigung des Milchaufschäumers nach dem Gebrauch“ beschrieben, reinigen.
 - Die Qualität des Schaums kann variieren, je nach:
 - Typ der Milch oder des pflanzlichen Getränks;
 - verwendeter Marke;
 - Zutaten und Nährwerte
3. Die Taste  «B7» drücken: die Kontrolllampe  blinkt.
 4. Den Milchaufschäumer in den Milchbehälter eintauchen «Abb. 21».
 5. Nach einigen Sekunden, sobald die Kontrolllampe  blinkt, den Ausgabeknopf für Dampf «A19» auf Pos. I drehen «Abb. 5». Aus dem Milchaufschäumer entweicht Dampf, der der Milch ein cremiges Aussehen verleiht und ihr Volumen erhöht.
 6. Um einen cremigeren Milchschaum zu erzielen, den Behälter mit langsamen Bewegungen von unten nach oben drehen. (Es wird empfohlen, nicht länger als 3 Minuten lang Dampf abzugeben);
 7. Wenn der gewünschte Schaum erzielt ist, die Dampfausgabe unterbrechen, indem der Dampfdruckknopf auf Position 0 gestellt wird.

Verbrennungsgefahr!

Schalten Sie den Dampf ab, bevor Sie den Behälter mit der aufgeschäumten Milch entnehmen, um zu vermeiden, dass Sie sich mit siedend heißen Milchspritzern verbrennen.

8. Geben Sie den Milchschaum zu dem vorab zubereiteten Kaffee. Der Cappuccino ist fertig: nach Belieben zuckern, und wenn Sie wünschen, den Schaum mit etwas Kakao-pulver bestreuen.

11.1 Reinigung des Milchaufschäumers nach dem Gebrauch

Reinigen Sie den Milchaufschäumer «A18» nach jedem Gebrauch, um zu vermeiden, dass sich Milchreste ablagern oder Verstopfungen auftreten.

1. Positionieren Sie einen Behälter unter dem Milchaufschäumer und lassen Sie für einige Sekunden etwas Wasser herauslaufen, indem Sie den Ausgabeknopf für Dampf «A19» auf Pos. I stellen «Abb. 5». Stellen Sie dann den Ausgabeknopf für Dampf wieder auf Position 0, um die Heißwasserausgabe abzubrechen.
2. Warten Sie einige Minuten, bis der Milchaufschäumer abgekühlt ist; halten Sie dann den Griff des Milchaufschäumerrohrs mit einer Hand fest und drehen Sie den Milchaufschäumer mit der anderen nach links «Abb. 21» und ziehen Sie ihn nach unten heraus.
3. Ziehen Sie auch die Dampfdüse nach unten heraus «Abb. 22».
4. Kontrollieren Sie, dass die durch die Pfeile auf Abb. 23 angezeigten Löcher nicht verstopft sind. Säubern Sie sie, falls erforderlich, mit Hilfe eines Zahnstochers.
5. Reinigen Sie die Teile des Milchaufschäumers sorgfältig mit einem Schwamm und lauwarmem Wasser.
6. Setzen Sie die Düse wieder ein und setzen Sie den Milchaufschäumer auf die Düse, indem Sie ihn nach oben drücken und drehen, bis er einrastet.

12. ZUBEREITUNG VON HEISSWASSER

Verbrennungsgefahr!

Lassen Sie die Kaffeemaschine bei der Heißwasserausgabe nicht unbeaufsichtigt. Das Rohr des Milchaufschäumers «A18» erhitzt sich während der Ausgabe; deshalb darf der Auslauf nur am Griff angefasst werden.

1. Positionieren Sie einen Behälter unter dem Milchaufschäumer «A18» (so nah wie möglich, um Spritzer zu vermeiden).
2. Stellen Sie den Ausgabeknopf für Dampf «A19» auf Position I: die Ausgabe beginnt.
3. Um sie zu unterbrechen, den Ausgabeknopf für Dampf wieder auf 0 stellen.

Hinweis:

Wenn der „Energiesparmodus“ aktiviert ist, kann die Ausgabe von Heißwasser einige Sekunden Wartezeit erfordern.

13. REINIGUNG

13.1 Reinigung der Kaffeemaschine

Folgende Teile der Kaffeemaschine müssen regelmäßig gereinigt werden:

- interner Kreislauf der Kaffeemaschine;


- Kaffeesatzbehälter «A13»;
- Abtropfschale «A17» und Kondensatschale «A14»;
- Wassertank «A9»;
- Ausgüsse des Kaffeeauslaufs «A12»;
- Milchaufschäumer «A18»;
- Kaffeepulvereinfüllschacht «A6»;
- Brühgruppe «A11», die nach Öffnen der Serviceklappe «A10» zugänglich ist;
- Bedienblende «A1».

Achtung!

- Verwenden Sie zur Reinigung der Maschine keine Lösungs- und Scheuermittel oder Alkohol. Mit den Vollautomaten von De'Longhi benötigen Sie für die Reinigung der Kaffeemaschine keine chemischen Zusatzstoffe.
- Keiner der Bestandteile der Kaffeemaschine darf im Geschirrspüler gereinigt werden.
- Verwenden Sie zum Entfernen der Verkrustungen oder der Kaffeeablagerungen keine Metallgegenstände, weil sie Oberflächen aus Metall oder Kunststoff verkratzen könnten.

13.2 Reinigung des Innenraums der Kaffeemaschine


Bei Nichtgebrauch von mehr als 3-4 Tagen wird dringend empfohlen, vor dem Gebrauch die Maschine einzuschalten und

- 2 oder 3 Spülvorgänge durchzuführen, indem die Taste  «B5» gedrückt wird;
- für einige Sekunden Heißwasser auszugeben, indem der Ausgabeknopf für Heißwasser/Dampf «A19» auf Pos. I gestellt wird.

Hinweis:

- Es ist normal, dass sich nach Durchführung dieser Funktion Wasser im Kaffeesatzbehälter «A13» befindet.

13.3 Reinigung des Kaffeesatzbehälters

Bei Blinken der Kontrolllampe  muss der Kaffeesatzbehälter «A13» geleert und gereinigt werden. Solange der Kaffeesatzbehälter nicht gereinigt wird, blinkt die Kontrolllampe weiterhin und die Kaffeemaschine kann keinen Kaffee zubereiten.

Zur Durchführung der Reinigung (bei eingeschalteter Maschine):

- Die Abtropfschale «A17» herausnehmen «Abb. 24», leeren und reinigen.
- Den Kaffeesatzbehälter «A13» leeren und sorgfältig reinigen, wobei darauf zu achten ist, dass alle sich am Boden angesammelten Rückstände entfernt werden.
- Die Kondensatschale «A14» (rot) kontrollieren und, falls sie voll ist, leeren.

Achtung!

Beim Herausnehmen der Abtropfschale muss der Kaffeesatzbehälter immer geleert werden, auch wenn er nur wenig voll ist.

Wird dieser Vorgang nicht durchgeführt, kann es vorkommen, dass sich bei den folgenden Kaffeezubereitungen der Kaffeesatzbehälter zu sehr füllt und die Kaffeemaschine verstopft.

13.4 Reinigung der Abtropfschale und der Kondensatschale

Achtung!

Wenn die Abtropfschale «A17» nicht regelmäßig geleert wird, kann das Wasser über ihren Rand heraustreten und in das Innere oder an der Seite der Kaffeemaschine eindringen. Dadurch können die Kaffeemaschine, die Abstellfläche oder der umliegende Bereich beschädigt werden.

Die Abtropfschale ist mit einem Schwimmer «A16» (rot) zur Anzeige des Wasserstandes ausgestattet «Abb. 25». Die Abtropfschale leeren und reinigen, bevor diese Anzeige aus dem Tassenrost hervortritt.

Um die Abtropfschale zu entnehmen:

1. Die Abtropfschale «A17» und den Kaffeesatzbehälter «A13» entnehmen «Abb. 24»;
2. Die Abtropfschale und den Kaffeesatzbehälter leeren und reinigen;
3. Die Kondensatschale «A14» kontrollieren und, falls sie voll ist, leeren.
4. Die Abtropfschale, zusammen mit dem Kaffeesatzbehälter, wieder einsetzen;

13.5 Reinigung des Innenraums der Kaffeemaschine

Stromschlaggefahr!

Vor jeder Reinigung der Teile im Geräteinneren muss die Kaffeemaschine ausgeschaltet (siehe „5. Ausschalten des Geräts“) und vom Stromnetz getrennt werden. Das Gerät niemals ins Wasser tauchen.

1. Kontrollieren Sie regelmäßig (etwa einmal im Monat), dass das Geräteinnere (nach Herausnehmen der Abtropfschale zugänglich) nicht verschmutzt ist. Gegebenenfalls die Kaffeeablagerungen mit einem Schwamm entfernen.
2. Alle Rückstände mit einem Staubsauger aufsaugen «Abb. 26».

13.6 Reinigung des Wassertanks

1. Den Wassertank «A9» regelmäßig (etwa einmal im Monat) und nach jedem Auswechseln des Wasserfilters «C3» (*falls vorgesehen) mit einem weichen Tuch und etwas mildem Reinigungsmittel reinigen.
2. Den Filter (sofern vorhanden) herausnehmen und unter fließendem Wasser abspülen.
3. Den Filter (falls vorgesehen) wieder einsetzen, den Tank mit frischem Wasser füllen und den Tank wieder einsetzen.

- (Nur Modelle mit Wasserfilter) 100 ml Heißwasser auslaufen lassen.

13.7 Reinigung der Ausgüsse des Kaffeeauslaufs

- Die Ausgüsse des Kaffeeauslaufs «A12» regelmäßig mit einem Schwamm oder einem Tuch reinigen «Abb. 27».
- Kontrollieren Sie, dass die Löcher des Kaffeeauslaufs nicht verstopft sind. Entfernen Sie erforderlichenfalls die Kaffeeablagerungen mit einem Zahnstocher «Abb. 28».

13.8 Reinigung des Kaffeepulvereinfüllschachts

Kontrollieren Sie regelmäßig (etwa ein Mal im Monat), dass der Kaffeepulvereinfüllschacht «A6» nicht verstopft ist. Entfernen Sie erforderlichenfalls die Kaffeeablagerungen.

13.9 Reinigung der Brühgruppe

Die Brühgruppe «A11» muss mindestens ein Mal im Monat gereinigt werden.

Achtung!

Die Brühgruppe darf nicht bei eingeschalteter Kaffeemaschine herausgenommen werden.

- Stellen Sie sicher, dass die Maschine sich korrekt ausgeschaltet hat (siehe Kapitel „5. Ausschalten des Geräts“).
- Den Wassertank «A9» herausziehen.
- Die Serviceklappe der Brühgruppe «A10» «Abb. 29» auf der rechten Seite öffnen.
- Die beiden farbigen Entriegelungstasten nach innen drücken und gleichzeitig die Brühgruppe nach außen herausziehen «Abb. 30».

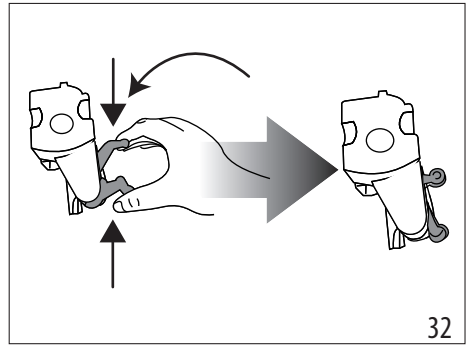
Achtung!

Die Brühgruppe ohne Reinigungsmittel säubern, da diese Beschädigungen verursachen könnten.

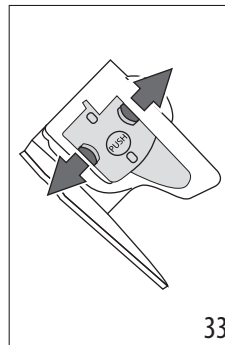
- Die Brühgruppe etwa fünf Minuten lang in Wasser eintauchen und danach unter dem Wasserhahn abspülen.
- Eventuelle Kaffeerückstände von der Halterung entfernen, auf der die Brühgruppe aufliegt.
- Die Brühgruppe nach der Reinigung wieder in die Halterung «Abb. 31» einsetzen; dann auf den Text PUSH drücken, bis das Klicken des Einrastens zu vernehmen ist.

Hinweis:

Sollte die Brühgruppe schwer einzusetzen sein, dann muss sie (vor dem Einsetzen) durch Drücken der beiden Hebel, wie auf Abb. 32 gezeigt, in die richtige Größe gebracht werden.



32



33

- Nach dem Einsetzen ist sicherzustellen, dass die beiden farbigen Tasten eingerastet sind und nach außen ragen «Abb. 33».
- Die Serviceklappe der Brühgruppe schließen.
- Den Wassertank wieder einsetzen.


14. ENTKALKUNG

Achtung!

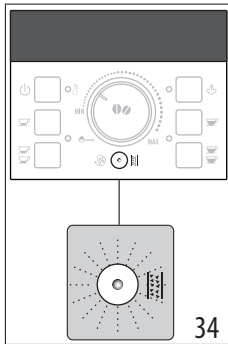
- Vor dem Gebrauch lesen Sie bitte die Gebrauchsanweisung und die Angaben auf dem Etikett des Entkalkers durch, die sich auf der Packung des Entkalkers befinden.
- Verwenden Sie ausschließlich Entkalker von De'Longhi. Die Verwendung von ungeeigneten Entkalkern sowie die nicht regelmäßig durchgeführte Entkalkung können zum Auftreten von Defekten führen, die nicht durch die Herstellergarantie abgedeckt sind.
- Der Entkalker kann empfindliche Oberflächen beschädigen. Wenn das Produkt versehentlich verschüttet wird, sofort trocknen.

Zur Durchführung der Entkalkung

Entkalker	Entkalker De'Longhi
Behälter	Empfohlenes Fassungsvermögen: 2 l
Zeit	~45min

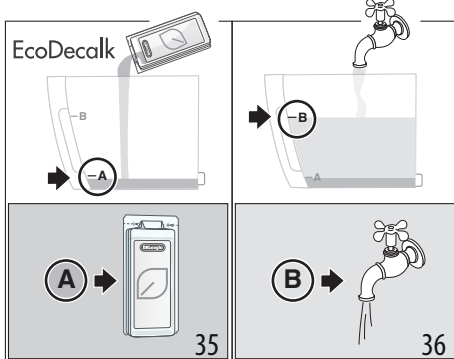
Die Kaffeemaschine muss entkalkt werden, wenn an der Bedienblende «B» die Kontrolllampe  «B5» aufblinkt «Abb. 34».

Achtung!

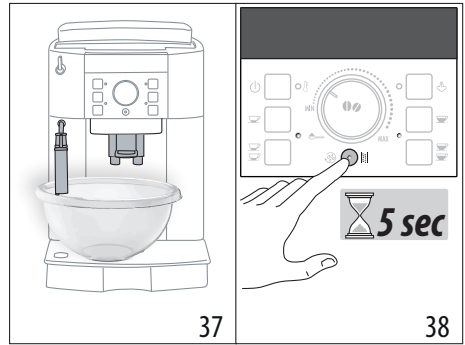


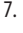

Vor dem Gebrauch lesen Sie bitte die Gebrauchsanweisung und die Angaben auf dem Etikett des Entkalkers durch, die sich auf der Packung des Entkalkers befinden.

- Verwenden Sie ausschließlich Entkalker von De'Longhi. Die Verwendung von ungeeigneten Entkalkern sowie die nicht regelmäßig durchgeführte Entkalkung können zum Auftreten von Defekten führen, die nicht durch die Herstellergarantie abgedeckt sind.
1. Die Kaffeemaschine einschalten und warten, bis sie betriebsbereit ist.
 2. Die Abtropfschale «A17» und den Kaffeesatzbehälter «A13» leeren und alles wieder in die Kaffeemaschine einsetzen.
 3. Den Wassertank «A9» vollständig leeren und den Wasserfilter «C3», sofern vorhanden, entfernen.



4. Den Entkalker «C2» in den Wassertank füllen, bis der auf der Innenseite des Tanks aufgedruckte Füllstand **A** erreicht ist «Abb. 35» (entspricht einer 100ml-Packung); dann bis zum Füllstand **B** «Abb. 36» mit Wasser auffüllen (ein Liter) und den Wassertank wieder in die Kaffeemaschine einsetzen.
5. Unter dem Milchaufschäumer «A18» und dem Kaffeeauslauf «A12» ein Gefäß mit einem Mindest Fassungsvermögen von 2 l positionieren «Abb. 37».






6. Warten, bis die Kontrolllampen der Kaffeeausgabe permanent eingeschaltet sind.
7. Die Taste  «B5» «Abb. 38» drücken und für mindestens 5 Sekunden gedrückt halten, um das Einfüllen der Entkalkungslösung zu bestätigen und die Entkalkung zu starten: die Kontrolllampe in der Taste bleibt permanent eingeschaltet, um den Start des Entkalkungsprogramms anzuzeigen.
8. Die Kontrolllampe für Dampf  blinkt, um anzuzeigen, dass der Ausgabeknopf für Heißwasser/Dampf «A19» auf Position I gedreht werden muss.

Achtung! Verbrühungsgefahr




Aus dem Milchaufschäumer und dem Kaffeeauslauf fließt heißes, säurehaltiges Wasser. Achten Sie daher darauf, nicht mit der Lösung in Berührung zu kommen

9. Sobald der Ausgabeknopf auf Pos. I gedreht wird, startet das Entkalkungsprogramm, die Entkalkungslösung fließt aus dem Milchaufschäumer und aus dem Kaffeeauslauf und das Programm führt automatisch eine Reihe von Spülvorgängen und Pausen durch, um Kalkrückstände aus der Kaffeemaschine zu beseitigen.

Nach etwa 25 Minuten unterbricht das Gerät die Entkalkung und an der Bedienblende blinken die Kontrolllampen  und : den Ausgabeknopf für Heißwasser/Dampf auf Pos. O drehen.

10. Das Gerät ist nun für einen Spülvorgang mit frischem Wasser bereit. Den zum Auffangen der Entkalkungslösung verwendeten Behälter leeren, den Wassertank entnehmen, leeren, mit fließendem Wasser ausspülen, bis zum Füllstand MAX mit frischem Wasser füllen und wieder in die Kaffeemaschine einsetzen: die Kontrolllampe  blinkt.
11. Den zum Auffangen der Entkalkungslösung verwendeten Behälter leer wieder unter den Milchaufschäumer und den Kaffeeauslauf stellen «Abb. 37».
12. Den Ausgabeknopf für Heißwasser/Dampf auf Position I drehen, um mit dem Spülvorgang zu beginnen: das Heiß-

wasser läuft erst aus dem Milchaufschäumer und abschließend aus dem Kaffeeauslauf.

13. Wenn der Wassertank geleert ist, blinken an der Bedienblende die Kontrolllampen  und : dann den Ausgabeknopf für Heißwasser/Dampf auf Pos. **0**drehen.
14. Den zum Auffangen des Spülwassers verwendeten Behälter leeren, den Wassertank entnehmen, den Wasserfilter wieder einsetzen (falls er zuvor entfernt wurde), den Wassertank bis zum Füllstand MAX mit frischem Wasser füllen und in die Kaffeemaschine einsetzen: die Kontrolllampe für Dampf blinkt.
15. Den zum Auffangen des Spülwassers verwendeten Behälter leer wieder unter den Milchaufschäumer stellen;
16. Den Ausgabeknopf für Heißwasser/Dampf auf Pos. **1**drehen: das Gerät setzt den Spülvorgang nur aus dem Milchaufschäumer fort.
17. Bei Beendigung blinkt am Bedienfeld die Kontrolllampe für Dampf : den Ausgabeknopf für Heißwasser/Dampf auf Pos. **0**drehen.
18. Den Wassertank bis zum Füllstand MAX mit frischem Wasser füllen und wieder in die Kaffeemaschine einsetzen.

Der Entkalkungsvorgang ist beendet.

Hinweis!

- Sollte der Entkalkungszyklus nicht korrekt zu Ende geführt werden (z.B. Stromausfall), wird empfohlen, den Zyklus zu wiederholen.
- Es ist normal, dass sich nach Durchführung des Entkalkungszyklus Wasser im Kaffeesatzbehälter «A13»befindet.

- Das Gerät fordert einen dritten Spülvorgang an, wenn der Wassertank nicht bis zum Füllstand max gefüllt wurde: dadurch wird garantiert, dass sich keine Entkalkungslösung mehr in den internen Kreisläufen des Gerätes befindet. Vor Beginn des Spülvorgangs muss die Abtropfschale geleert werden.

15. TECHNISCHE DATEN








Spannung:	220-240 V~ 50/60 Hz max. 10A
Leistungsaufnahme:	1450 W
Druck:	1,5 MPa (15 bar)
Max. Inhalt Wassertank:	1,8 l
Abmessungen BxTxH:	240x430x350 mm
Gewicht:	8,9 Kg
Max. Füllmenge Kaffeebohnenbehälter:	250 g





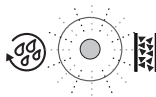
De'Longhi behält sich vor, die technischen und optischen Eigenschaften jederzeit zu ändern, ohne die Funktionalität und die Qualität der Produkte zu beeinträchtigen.

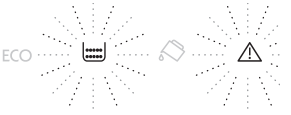



15.1 Empfehlungen zur Energieeinsparung

- Die Auto-Abschaltung auf 15 Minuten einstellen (siehe Kapitel „6. Auto-Abschaltung“);
- Den Energiesparmodus aktivieren (siehe Kapitel „7. Energiesparmodus“);
- Den Entkalkungszyklus durchführen, wenn er von der Kaffeemaschine angefordert wird.

16. BEDEUTUNG DER KONTROLLAMPEN

ANGEZEIGTE KONTROLLLAMPE	MÖGLICHE URSACHE	ABHILFE
	Der Ausgabeknopf für Heißwasser/ Dampf «A19»muss gedreht werden.	Den Ausgabeknopf für Heißwasser/Dampf drehen.
ECO    BLINKEND	Das Wasser im Tank «A9» ist nicht ausreichend.	Den Wassertank befüllen und korrekt einsetzen, indem er fest nach unten gedrückt wird, bis das Einrasten zu hören ist.
:ECO   	Der Wassertank «A9» ist nicht korrekt eingesetzt.	Den Wassertank durch festes Drücken nach unten korrekt einsetzen.
→		



ANGEZEIGTE KONTROLLLAMPE	MÖGLICHE URSACHE	ABHILFE
 <p style="text-align: center;">BLINKEND</p>	<p>Der Kaffeesatzbehälter «A13» ist voll.</p>	<p>Den Kaffeesatzbehälter und die Abtropfschale «A17» leeren und die Reinigung durchführen, dann wieder einsetzen. Wichtig: beim Herausnehmen der Abtropfschale muss der Kaffeesatzbehälter stets entleert werden, auch wenn er nur wenig gefüllt ist. Wird dieser Vorgang nicht durchgeführt, kann es vorkommen, dass sich bei den folgenden Kaffeezubereitungen der Kaffeesatzbehälter zu sehr füllt und die Kaffeemaschine verstopft.</p>
	<p>Der Kaffeesatzbehälter «A13» wurde nach der Reinigung nicht eingesetzt.</p>	<p>Die Abtropfschale «A17» herausnehmen und den Kaffeesatzbehälter einsetzen.</p>
 <p style="text-align: center;">BLINKEND</p>	<p>Der Mahlgrad ist zu fein, sodass der Kaffee zu langsam oder gar nicht herausläuft.</p> <p>Wenn der Wasserfilter «C3» vorhanden ist, könnte eine Luftblase in den Kreislauf freigesetzt worden sein, welche die Ausgabe verhindert.</p>	<p>Die Kaffeeausgabe wiederholen und den Drehknopf zur Einstellung des Mahlgrads «A2» «Abb. 10» um eine Position nach rechts zur Nummer 7 drehen, während das Mahlwerk in Betrieb ist. Falls der Kaffee nach 2 Kaffeeausgaben immer noch zu langsam herauslaufen sollte, die Korrektur durch Drehen des Drehknopfs zur Einstellung des Mahlgrads um eine weitere Position wiederholen (siehe „9.3 Einstellung des Mahlwerks“). Bei Fortbestehen des Problems den Ausgabeknopf für Dampf «A19» auf Pos. I stellen und ein wenig Wasser aus dem Milchaufschäumer fließen lassen.</p> <p>Etwas Wasser aus dem Milchaufschäumer «A18» ausgeben, indem der Ausgabeknopf für Heißwasser/Dampf «A19» auf Pos. I gedreht wird, bis es gleichmäßig austritt «Abb. 5».</p>
 <p style="text-align: center;">BLINKEND</p>	<p>Es wurde die Funktion „vorgemahlener Kaffee“ gewählt, aber der vorgemahlene Kaffee wurde nicht in den Schacht «A6» gefüllt.</p>	<p>Den vorgemahlene Kaffee in den Einfüllschacht füllen oder die Funktion vorgemahlen abwählen.</p>
 <p style="text-align: center;">BLINKEND</p>	<p>Zeigt an, dass die Kaffeemaschine entkalkt werden muss.</p>	<p>Das in Kapitel „14. Entkalkung“ beschriebene Entkalkungsprogramm muss so schnell wie möglich durchgeführt werden.</p>
→		

ANGEZEIGTE KONTROLLLAMPE	MÖGLICHE URSACHE	ABHILFE
 BLINKEND	Es wurde zu viel Kaffee verwendet.	Entweder ein milderes Aroma auswählen oder die Kaffeepulvermenge reduzieren und dann erneut den Kaffee anfordern.
 BLINKEND	Es sind keine Kaffeebohnen mehr im Behälter.	Den Kaffeebohnenbehälter füllen «A7».
	Der Kaffeepulvereinfüllschacht «A6» ist verstopft.	Den Einfüllschacht, wie in Abschnitt „13.8 Reinigung des Kaffeepulvereinfüllschachts“ beschrieben, leeren.
 BLINKEND	Die Brühgruppe «A11» wurde nach der Reinigung nicht wieder eingesetzt.	Die Brühgruppe einsetzen, wie in Abschnitt „13.9 Reinigung der Brühgruppe“ beschrieben.
	Das Maschineninnere ist sehr verschmutzt.	Die Kaffeemaschine, wie in Kapitel „13. Reinigung“ beschrieben, sorgfältig reinigen. Wenn die Kaffeemaschine nach erfolgter Reinigung noch immer diese Meldung anzeigt, wenden Sie sich an eine Kundendienststelle.

18. PROBLEMLÖSUNG

Nachstehend werden einige mögliche Betriebsstörungen aufgelistet.

Wenn das Problem nicht auf die beschriebene Weise gelöst werden kann, wenden Sie sich bitte an den technischen Kundendienst.

PROBLEM	MÖGLICHE URSACHE	ABHILFE
Der Kaffee ist nicht heiß.	Die Tassen wurden nicht vorgewärmt.	Die Tassen durch Ausspülen mit warmem Wasser vorwärmen (unter Verwendung der Funktion Heißwasser) oder einen Spülvorgang durchführen.
	Die Brühgruppe «A11» hat sich abgekühlt, weil nach der letzten Kaffe Zubereitung zwei bis drei Minuten vergangen sind.	Vor der Kaffe Zubereitung durch Drücken der Taste für den Spülvorgang   «B5» die Brühgruppe vorheizen.
	Die eingestellte Kaffeetemperatur ist zu niedrig.	Über das Menü eine höhere Kaffeetemperatur einstellen (siehe Kapitel „9.4 Einstellung der Temperatur“).
→		

PROBLEM	MÖGLICHE URSACHE	ABHILFE
Der Kaffee ist dünn und hat wenig Crema.	Der Kaffee ist zu grob gemahlen.	Den Drehregler zur Einstellung des Mahlgrads «A2» um eine Position nach links drehen, während das Mahlwerk in Betrieb ist «Abb. 8». Jeweils nur um eine Position verstellen, bis die Ausgabe zufriedenstellend ist. Die Wirkung ist erst nach zwei Kaffeeausgaben sichtbar (siehe Abschnitt „9.3 Einstellung des Mahlwerks“).
	Der Kaffee ist nicht geeignet.	Kaffee für Espressomaschinen verwenden.
Der Kaffee läuft zu langsam oder tröpfchenweise heraus.	Der Kaffee ist zu fein gemahlen.	Den Drehregler zur Einstellung des Mahlgrads «A2» um eine Position nach rechts drehen, während das Mahlwerk in Betrieb ist «Abb. 8». Jeweils nur um eine Position verstellen, bis die Ausgabe zufriedenstellend ist. Die Wirkung ist erst nach zwei Kaffeeausgaben sichtbar (siehe Abschnitt „9.3 Einstellung des Mahlwerks“).
Der Kaffee läuft nicht aus einem oder beiden Ausgüssen des Kaffeeauslaufs.	Die Löcher der Ausgüsse sind verstopft.	Die Ausgüsse «A12» mit einem Zahnstocher reinigen.
Die aufgeschäumte Milch hat große Blasen	Die Milch ist nicht kalt genug oder nicht teilentrahmt.	Vorzugsweise sollte vollentrahmte bzw. teilentrahmte Milch mit Kühlschranktemperatur (etwa 5°C) verwendet werden. Sollte das Resultat dennoch nicht zufrieden stellend sein, versuchen Sie es mit einer anderen Milchmarke.
Die Milch ist nicht aufgeschäumt	Der Milchaufschäumer «A18» ist verschmutzt.	Wie in Abschnitt „11.1 Reinigung des Milchaufschäumers nach dem Gebrauch“ beschrieben, die Reinigung durchführen.
Die Dampfausgabe wird während des Gebrauchs abgebrochen	Eine Sicherheitsvorrichtung unterbricht die Dampfabgabe nach 3 Minuten.	Einige Minuten warten, dann die Dampffunktion erneut aktivieren.
Nach Beendigung der Entkalkung fordert das Gerät einen dritten Spülvorgang an	Während der beiden Spülvorgänge wurde der Tank nicht bis zum Füllstand MAX gefüllt	Gemäß der Anforderung des Gerätes vorgehen, zuvor jedoch die Abtropfschale «A17» leeren, um zu vermeiden, dass das Wasser über den Rand läuft.
Das Gerät schaltet sich nicht ein	Der Netzstecker ist nicht an die Steckdose angeschlossen.	Den Netzstecker an die Steckdose anschließen.
	Nur bei Modellen, bei denen es vorgesehen ist, überprüfen, ob der Hauptschalter «A8» eingeschaltet ist.	Den Hauptschalter auf Position I drücken «Abb. 1».

Register Now 
www.delonghi.com/register

